



## R A P P O R T

**du Conseil communal au Conseil général de la Ville et Commune de  
Boudry relatif à une demande de crédit d'engagement de  
CHF 3'250'000.00 ayant pour objet la construction d'un bâtiment  
dédié à l'accueil parascolaire, l'agrandissement du parking et la  
création d'une place de jeux multisports**

---

### Résumé

*Ce rapport englobe trois demandes de crédits destinées à la construction d'un bâtiment pour l'accueil parascolaire sur le site du collège de Vauvilliers afin de satisfaire d'une part aux exigences légales en termes de taux de couverture et d'autre part à la forte demande consécutive à la récente augmentation de notre population. Il s'agit également d'agrandir le parking afin de porter sa capacité à 65 places. Enfin, une place de jeux multisports pourrait ainsi être créée dans cette zone.*

Rapport n° : CG-2170.680-1  
Date : 08.05.2017  
Dicastère : Bâtiments communaux

---

Monsieur le Président,  
Mesdames, Messieurs,

### **Préambule**

Le développement de l'urbanisation dans notre commune ces dernières années, ainsi que les nombreux projets en cours aujourd'hui et en voie de concrétisation, nécessitent la mise en place de nouvelles structures parascolaires afin d'assurer la prise en charge des enfants en dehors des heures d'école (niveau primaire). Dans l'intervalle, l'introduction des nouveaux degrés 1 et 2 issus du programme Harnos intensifie les besoins en termes d'accueil parascolaire ; ces tranches d'âges étaient prises en charge par les crèches auparavant.

Situation à ce jour :

La structure communale existante d'Am Stram Miam est répartie sur trois sites : centre-ville, fbg Ph.-Suchard et Collège de Vauvilliers. Les 73 places actuelles ne sont plus suffisantes pour contenter la demande croissante des parents et répondre aux exigences de la Loi sur l'accueil des enfants (LAE) en terme de taux de couverture, raison pour laquelle une liste d'attente conséquente existe d'ores et déjà et il s'agit d'y répondre dans les meilleurs délais pour ne pas dire urgemment.

C'est pourquoi nous envisageons la création d'une nouvelle structure parascolaire qui pourrait accueillir jusqu'à 70 enfants de 4 à 12 ans à temps plein, c'est-à-dire pendant la pause de midi, avant et après l'école, ainsi que pendant tout ou partie des périodes de vacances scolaires

Ce projet permettrait de répondre de manière efficace à l'importante demande à laquelle la commune fait face aujourd'hui. Cette structure serait alors une des plus importantes du canton de Neuchâtel.

Le terrain choisi pour le développement de l'étude est celui jouxtant le collège de Vauvilliers, qui se trouve en zone d'utilité publique et qui possède un grand potentiel encore constructible. Par ailleurs, il a été déterminé que l'école, dans son état actuel, pourra subvenir aux besoins scolaires de la commune au moins jusqu'en 2020.

Structure	Am Stram Miam 1 (Av. du Collège 19)	Am Stram Miam 2 (collège de Vauvilliers)	Am Stram Miam 3 (Fbg Ph.-Suchard 27)
<b>Année de création</b>	2005 structure privée 2009 reprise par la commune	2011	2013
<b>Nb de places à ce jour</b>	24	19	30
<b>Occupation en %</b>		100%	
<b>Nb d'employés (6 EPT)</b>	13 sur les 3 sites	2 par midi	
<b>Remarques</b>	Location	Ouvert seulement à midi, pendant la période scolaire	Location

Nombre de places manquantes à mettre à disposition selon la loi cantonale : 13

Nombres de demandes en attente : 40

Au 16.03.2017 il y avait 566 enfants âgés de 4 à 12 ans.

## **Historique du projet de nouvelle structure d'accueil :**

### 2012 :

Dès 2012, la construction d'une structure d'accueil a été fixée dans les priorités du Conseil communal. A l'époque, après une estimation sommaire, une somme de CHF 2'500'000.- était inscrite dans le plan des investissements à futur. Par la suite, le calendrier a été prévu afin de pouvoir ouvrir cette nouvelle structure à la rentrée scolaire 2018-19. L'objectif à ce niveau est resté le même. Cette priorité a d'ailleurs été inscrite dans le plan de législature 2016-2020 et la somme prévue aux investissements adaptée et portée à CHF 3'300'000.-.

Dans un premier temps, il avait été imaginé pouvoir se passer à la fois de Am Stram Miam 2 (Vauvilliers) et de Am Stram Miam 3 (Philippe-Suchard) puisque la nouvelle structure pourra accueillir 70 enfants. La demande étant très importante, à priori seule la fermeture de Am Stram Miam 2 est envisagée à ce jour.

Le choix de ne pas construire une structure plus importante s'est imposé assez rapidement. En effet, aucune structure plus grande n'existe dans ce canton et les différentes visites faites en 2012 ont montré que la gestion pour le personnel éducatif devenait très difficile si on dépassait cette capacité d'accueil.

### 2013 – 2014 :

Devant l'augmentation de la population (depuis 2012, 4% de croissance annuelle, env. +220 habitants en moyenne), soit plus de 1000 habitants supplémentaires en 5 ans, la demande en places est venue à surpasser l'offre à disposition et les besoins vont grandissants également en lien avec l'évolution sociétale, notamment le travail des deux conjoints.

### 2014 :

Une étude préliminaire sur les possibilités d'améliorer l'accueil extrascolaire est commandée à l'architecte Serge Grard (Maison d'architecture Serge Grard SA). Celle-ci confirme la pertinence du site de Vauvilliers. En outre, elle met en exergue, après étude de plusieurs variantes, que l'extension du bâtiment existant est la solution la plus rationnelle à plusieurs points de vue : technique, économique, en possibilités d'évolution future et de combinaison avec la création de classes d'école.

Un groupe de travail formé de M. C. Ritter, architecte communal, M. J.-F. de Cerjat, administrateur communal, de Mme A. Pinero, responsable de la structure d'accueil, de Mme M. Braghini, conseillère communale responsable du dicastère de l'instruction publique et de M. J.-M. Buschini, responsable du dicastère des bâtiments a été mis en place avec comme mandat le suivi des différentes études. Dans un deuxième temps M. P. Chételat, intendant des bâtiments s'est joint au groupe.

C'est sur la base de cette étude préliminaire qu'il est décidé de présenter une demande de crédit. Un rapport du Conseil communal au Conseil général pour un crédit d'étude de CHF 120'000.- est élaboré. Ce dernier avait pour but d'obtenir les coûts consolidés pour la création de cette infrastructure, ceci afin de pouvoir demander, sur la base d'un projet validé, une demande de crédit pour la réalisation. Le bureau Grard a été mandaté pour réaliser cette étude.

## 2015 :

L'étude menée par le bureau Grard est rendue. Le projet déposé est composé de la manière suivante :

- Un sous-sol :
  - Un espace de rangement de type cave lié à la salle multi-usage et un lié à la construction
  - Un espace lié à la technique, soit chauffage, ventilation etc...
  - Une salle multi-usage dédiée principalement au parascolaire, pouvant servir de salle de jeux
  - Un accès à un ascenseur permettant de servir tant le bâtiment du parascolaire que l'école, rendant le bâtiment conforme à la loi sur l'égalité pour les handicapés (LHand).
- Un rez-de-chaussée :
  - Avec entrée et vestiaires
  - Une cuisine cafétéria faisant office de salle polyvalente
  - Un local de pause et bureau pour le personnel
  - Divers rangements et sanitaires
- Un étage :
- Un deuxième étage (optionnel):
  - Futur permettant de créer 2 classes supplémentaires en relation avec le collège

Les coûts totaux de cet avant-projet sont devisés à CHF 3'850.000.- (+ ou – 15%)  
(Voir détails en annexes 1, 2 et 3, disponibles sur le site [www.boudry.ch](http://www.boudry.ch), onglet Politique, Conseil général, rapports et procès-verbaux).



## 2016 :

Les coûts sont jugés trop élevés, par le groupe de travail dans un premier temps et par le Conseil communal dans un 2<sup>ème</sup> temps, les capacités d'autofinancement ne permettant pas une telle dépense. Il est demandé aux Services techniques de réduire les coûts en procédant à des modifications du projet.

En mai, après plusieurs études de variantes pour réduire les coûts, un nouveau devis est présenté pour un montant de CHF 3'399'000.- (+ ou – 15%), sans ascenseur qui lui, devrait néanmoins être réalisé dans les deux années suivantes.

Il est demandé de faire contrôler ces coûts à une entreprise générale, sans engagement, de la part des autorités. En juillet, celle-ci présente un budget de CHF 3'239'777, soit une différence avec le



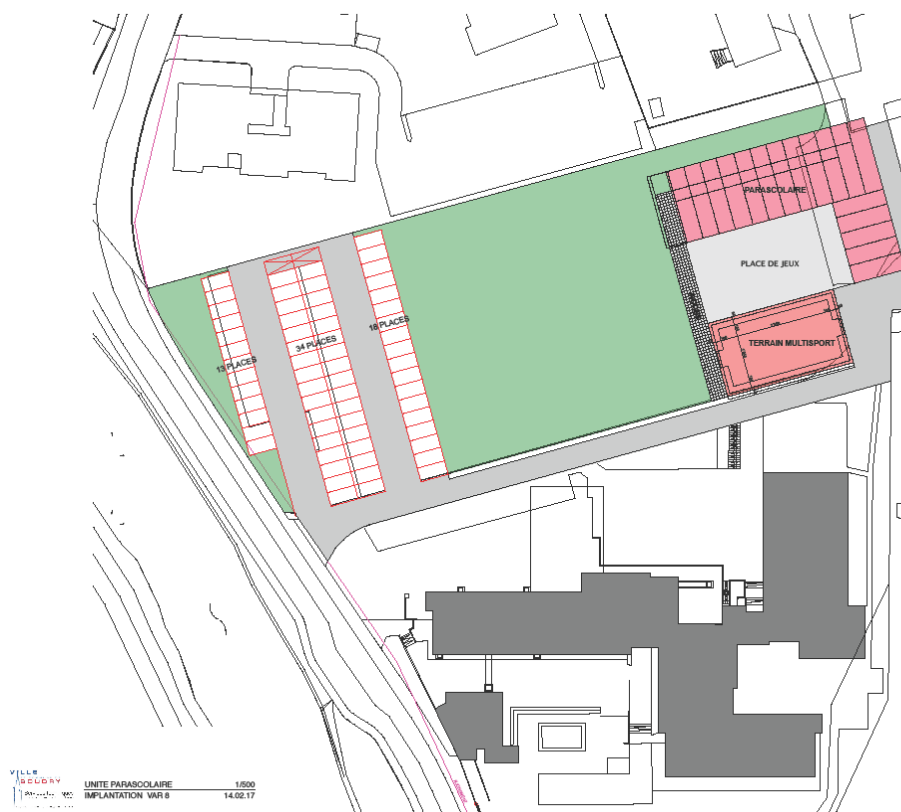
au fond près de la forêt est supprimé et libère un espace disponible pour d'autres activités (p.ex. terrain multisports). Ce précepte permet de supprimer toute circulation devant l'école, rendant cet espace plus agréable et sécurisé pour les enfants.

L'étude d'implantation s'est basée sur ce principe afin de définir l'emplacement le plus judicieux pour y placer l'unité parascolaire. Dans un premier temps l'emplacement choisi était directement en bordure du futur parking. Ce choix a vite été abandonné au vu des multiples inconvénients :

- place de jeu dédiée à la structure à côté du parking
- impossibilité d'agrandir le collège pour créer des classes selon le projet de 1971 à cause du chevauchement des gabarits
- depuis la route, effet visuel de fermeture de l'espace vert ou du terrain multisport s'il est créé.

Le choix qui vous est proposé est de placer la structure au fonds de la parcelle, sur l'emplacement du parking existant, actuellement réservé au corps enseignant. Ce choix permet :

- de laisser visible le terrain de jeux restant
- d'avoir un dégagement sur un espace vert au lieu d'un parking pour la nouvelle structure
- de positionner cette structure en dehors du trafic et donc d'avoir un accès sécurisé pour les enfants



Le choix de la forme s'est porté sur un « L » afin de définir une cour privative pour la structure. La cour sera sécurisée par un grillage afin que les enfants ne puissent pas sortir de la structure sans un contrôle du personnel. De plus cette disposition permet de positionner un terrain multisports dans la zone libre attenante.

Le parking existant passe sur l'avant de la parcelle, le long du faubourg Philippe-Suchard.  
Les 18 places du fonds ainsi que les 9 places actuellement réservées pour les enseignants et une partie des places latérales seront supprimées.

Le parking nouvellement créé, proposera 65 places, soit 24 places de plus qu'actuellement.

Ce besoin devra encore être approuvé par le service de l'aménagement du territoire (SAT) ainsi que le service des ponts et chaussées (SPCH) lors de la mise à l'enquête publique.

## Projet

Il est prévu de construire cette structure sur un seul étage avec des modules préfabriqués de qualité supérieure comme ceux utilisés pour l'agrandissement chez CELGENE.

Afin de garantir une vision à plus long terme, la construction est calculée afin de pouvoir créer un deuxième étage identique à l'existant en cas de besoin.

Le projet est conçu de manière ouverte sur l'espace de jeux privatif de la structure.

Les parties techniques, sanitaires et secondaires sont placées sur la ceinture arrière du bâtiment alors que les espaces de vie, séparés par un couloir de distribution, sont positionnés sur la ceinture avant en relation directe avec l'espace jeu.



Dans le nouveau projet, la même affectation ainsi que des surfaces équivalentes ont été prévues dans les locaux ainsi que dans le programme initial soit, en commençant par l'entrée :

- hall d'entrée et vestiaires
- sur la partie gauche, en suivant le couloir :
  - bureau de direction
  - WC filles et garçons

- local technique
- salle de pause du personnel
- sur la partie droite :
  - bibliothèque et salle d'étude
  - salle de jeux pour les petits
  - salle de jeux pour les grands
  - salle pour les activités créatives
- dans la deuxième aile :
  - WC-douche pour handicapé et personnel
  - local concierge
  - local nettoyage et économat
- en fond de bâtiment et sur toute la largeur :
  - réfectoire avec petite cuisinette et espace de distribution de type cafétéria

### **Terrain multisports**

Le concept et l'étude ont été développés avec une entreprise spécialisée dans ce type de jeux. La surface de jeux est prévue pour différentes activités, soit :

- Football
- Basketball
- Volleyball
- Badminton
- Handball
- Unioockey

Le revêtement est conçu afin de pouvoir pratiquer tous ces sports. Le matériel est un EPDM souple et poreux autoportant comme posé généralement sur les anneaux d'athlétisme.

L'équipement de sport ainsi que l'entourage sont en acier galvanisé peint afin de garantir une longévité accrue.

Le prix comprend toute l'infrastructure nécessaire, soit le terrassement avec les drainages, le revêtement de sol avec le marquage pour les différents types de jeux, l'équipement de loisir pour tous les sports cités ci-dessus, ainsi que les aménagements directs en bordure du terrain de jeux.

### **Coûts en CHF - TTC**

1	Travaux préparatoires	26'000
2	Bâtiment	2'385'500
4	Aménagement extérieures	167'200
5	Frais secondaires	204'300
9	Ameublement et décoration	107'000
	<b>TOTAL PARASCOLAIRE</b>	<b>2'890'000</b>
	Aménagement du terrain multisports	140'000
	Aménagement du parking 65 places	220'000
	<b>TOTAL PARASCOLAIRE – PARKING – TERRAIN MULTISPORTS</b>	<b>3'250'000</b>



## **Financement**

La loi sur les Finances de l'Etat et des Communes (LFinEC), entrée en vigueur au 1er janvier 2015, ainsi que notre nouveau Règlement Général de Commune (RGC), définissent les modalités de financement de nos investissements. Compte tenu de notre endettement, nous sommes actuellement contraints de financer l'ensemble de nos investissements par nos propres moyens, sans recours possible à l'emprunt. Le financement de ce projet a donc été inscrit depuis plusieurs années dans notre planification financière. Il a également été réparti sur trois exercices pour éviter de grever nos capacités pour d'autres projets indispensables, en particulier ceux relevant de l'entretien de notre patrimoine.

L'excellent résultat obtenu lors de l'exercice comptable 2015, a permis de créer une réserve pour le préfinancement du bâtiment et de l'alimenter à raison de CHF 400'000.-. A noter que les fonds correspondants ont été versés sur un compte en banque dédié aux réserves. En 2016, un montant de CHF 500'000.- avait été porté au budget des investissements. A défaut de dépenses effectives à comptabiliser sur cet exercice, ce montant sera également utilisé pour alimenter à nouveau la réserve comptable et financière. Les premières projections sur le résultat effectif laissent penser qu'il sera sans doute possible d'augmenter cette dotation ce qui permettrait de limiter l'impact de ce projet sur l'exercice 2018 qui supportera le solde du montant à financer.

La perspective de la vente du centre d'hébergement Bellevue, dont la promesse de vente a été récemment signée et même si elle n'est pas directement liée au projet de parascolaire, contribuera elle aussi à garantir notre capacité de financement pendant la période de réalisation du projet.

Les efforts consentis ces dernières années avec pour corollaire les bons résultats obtenus, font que la réalisation indispensable de ces nouvelles infrastructures peut être envisagée avec une assise financière solide, ce dont nous nous réjouissons.

## **Annexes**

Annexe 1	Etude du projet initial (plans)
Annexe 2	Etude du projet modulaire sur 2 étages (plans)
Annexe 3	Comparatif de coûts des variantes
Annexe 4	Projet final (implantation)
Annexe 5	Projet final (plans)
Annexe 6	Projet final (coûts)
Annexe 7	Plan terrain multisports

## **Conclusion**

Au préalable, il convient de préciser que nous avons tenu à dissocier les trois objets, bien qu'intimement liés, avec des arrêtés distincts. En effet, en regard de la planification financière, le terrain multisports et le parking figuraient séparément du projet pour le bâtiment, tout en étant prévus pour 2018.

Suite aux différentes études et au travail conséquent mené depuis 2012, le Conseil communal propose aux membres du législatif d'accepter les demandes de crédits ci-après, qui permettront la réalisation d'une nouvelle structure d'accueil sous forme modulaire selon l'implantation et la réalisation décrite dans le présent rapport ainsi que les aménagements annexes, soit le parking et la place de jeux multisports. Ces nouvelles infrastructures communales répondront à un besoin urgent, qui permettra de satisfaire, d'une part, aux exigences de la LAE et, d'autre part, aux réalités de la

demande actuelle et à venir. A ce sujet, il convient de relever que la présence de ce genre de structures sur notre territoire et leur développement futur a été maintes fois relevée par nos nouveaux habitants comme élément important dans le choix de la commune de résidence.

Compte tenu de ce qui précède, nous vous invitons, Monsieur le Président, Mesdames les conseillères générales et Messieurs les conseillers généraux, à accepter les arrêtés proposés ci-après.

## LE CONSEIL GENERAL DE LA VILLE DE BOUDRY

Vu la loi sur les communes du 21 décembre 1964,  
Vu le règlement général de Commune du 23 mai 2016,  
Vu la loi sur les finances de l'Etat et des communes (LFinEC) du 24 juin 2014,  
Vu le règlement communal sur les finances (RCF) du 29 juin 2015,  
Vu le budget des investissements 2017,  
Entendu la commission de gestion et des finances,  
Sur la proposition du Conseil communal,

### arrête

**Article premier :** Un crédit d'engagement de CHF 2'890'000.00 (ttc) ayant pour objet la construction d'un bâtiment dédié à l'accueil parascolaire sur le site de Vauvilliers est mis à disposition du Conseil communal.

**Article 2 :** La dépense est comptabilisée au compte des investissements n° 20170501 et amortie comme suit :

- Travaux préparatoires 10.0%
- Bâtiment 2.5%
- Aménagements extérieurs 3.5%
- Frais secondaires 5.0%
- Ameublement et décoration 10.0%

**Article 3 :** Le Conseil communal est chargé de l'exécution du présent arrêté, à l'expiration du délai référendaire.

## LE CONSEIL GENERAL DE LA VILLE DE BOUDRY

Vu la loi sur les communes du 21 décembre 1964,  
Vu le règlement général de Commune du 23 mai 2016,  
Vu la loi sur les finances de l'Etat et des communes (LFinEC) du 24 juin 2014,  
Vu le règlement communal sur les finances (RCF) du 29 juin 2015,  
Entendu la commission de gestion et des finances,  
Sur la proposition du Conseil communal,

### arrête

- Article premier :** Un crédit d'engagement de CHF 140'000.00 (ttc) ayant pour objet la construction d'un terrain multisports sur le site du collège de Vauvilliers est mis à disposition du Conseil communal
- Article 2 :** La dépense est comptabilisée au compte des investissements n° 20170502 et amortie au taux de 3.3%.
- Article 3 :** Le Conseil communal est chargé de l'exécution du présent arrêté, à l'expiration du délai référendaire.

## LE CONSEIL GENERAL DE LA VILLE DE BOUDRY

Vu la loi sur les communes du 21 décembre 1964,  
Vu le règlement général de Commune du 23 mai 2016,  
Vu la loi sur les finances de l'Etat et des communes (LFinEC) du 24 juin 2014,  
Vu le règlement communal sur les finances (RCF) du 29 juin 2015,  
Entendu la commission de gestion et des finances,  
Sur la proposition du Conseil communal,

### a r r ê t e

- Article premier :** Un crédit d'engagement de CHF 220'000.00 (ttc) ayant pour objet l'aménagement d'un parking de 65 places sur le site du collège de Vauvilliers est mis à disposition du Conseil communal
- Article 2 :** La dépense est comptabilisée au compte des investissements n° 20170503 et amortie au taux de 2%.
- Article 3 :** Le Conseil communal est chargé de l'exécution du présent arrêté, à l'expiration du délai référendaire.

Boudry, le 18 avril 2017

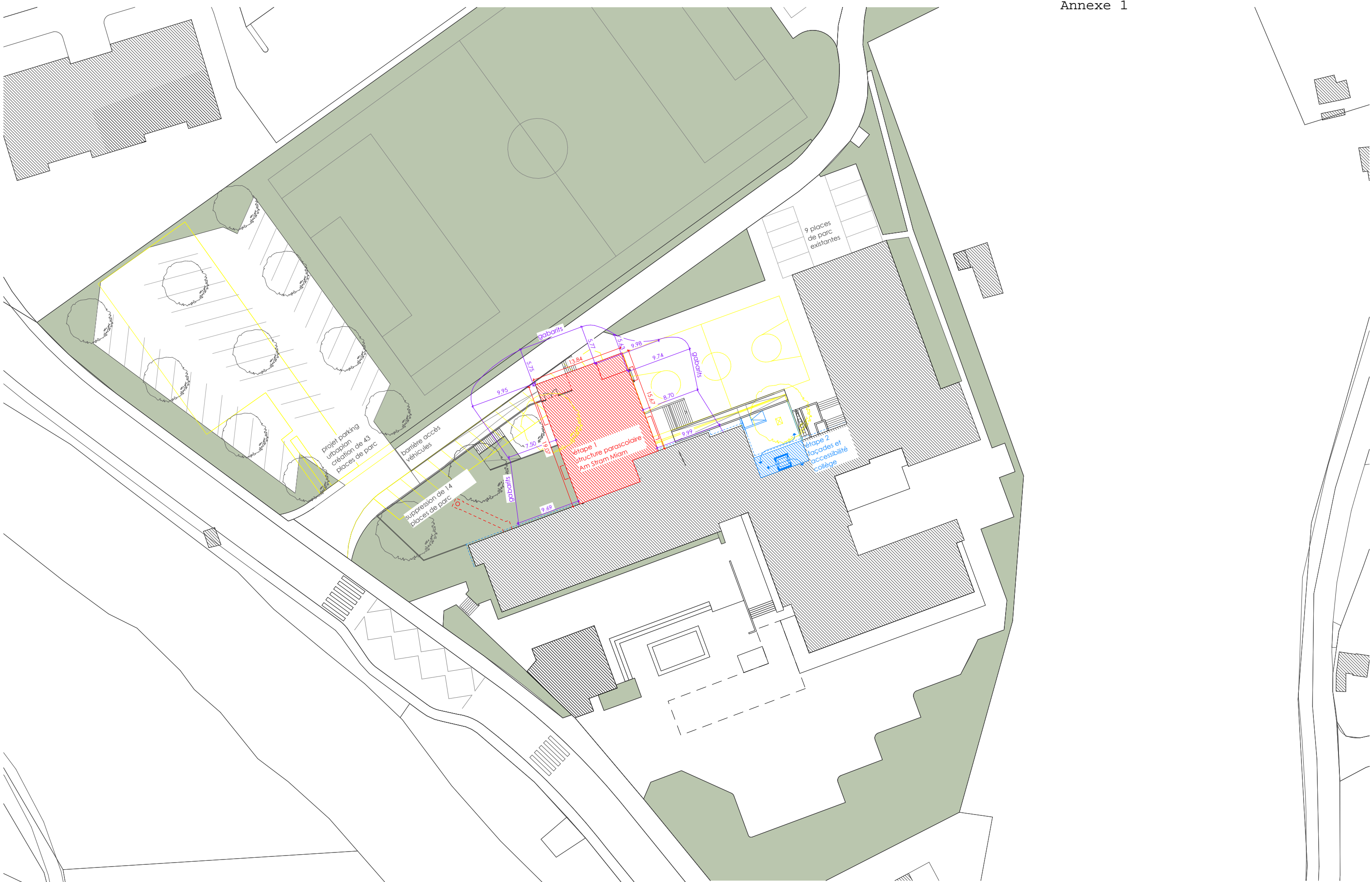
AU NOM DU CONSEIL COMMUNAL

Le président

La secrétaire

*Jean-Pierre Leuenberger*

*Marisa Braghini*

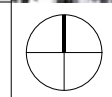


**Structure parascolaire Vauvilliers - Boudry**

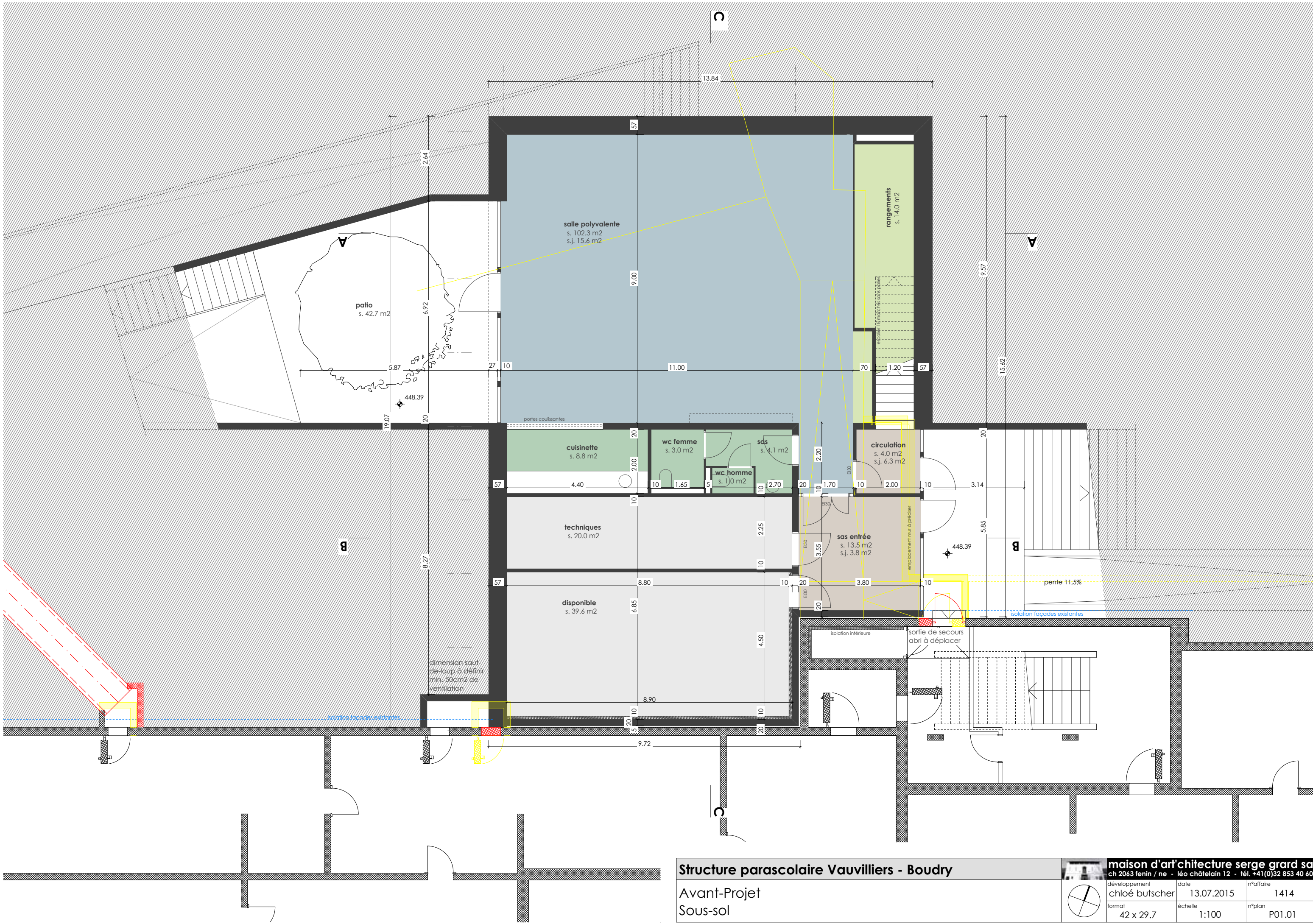
Avant-Projet  
Plan de situation



**maison d'architecture serge gard sa**  
ch 2063 fenin / ne - léo châtelain 12 - tél. +41(0)32 853 40 60




développement	date	n°affaire
chloé butscher	13.07.2015	1414
format	échelle	n°plan
42 x 29.7	1:500	G00.01

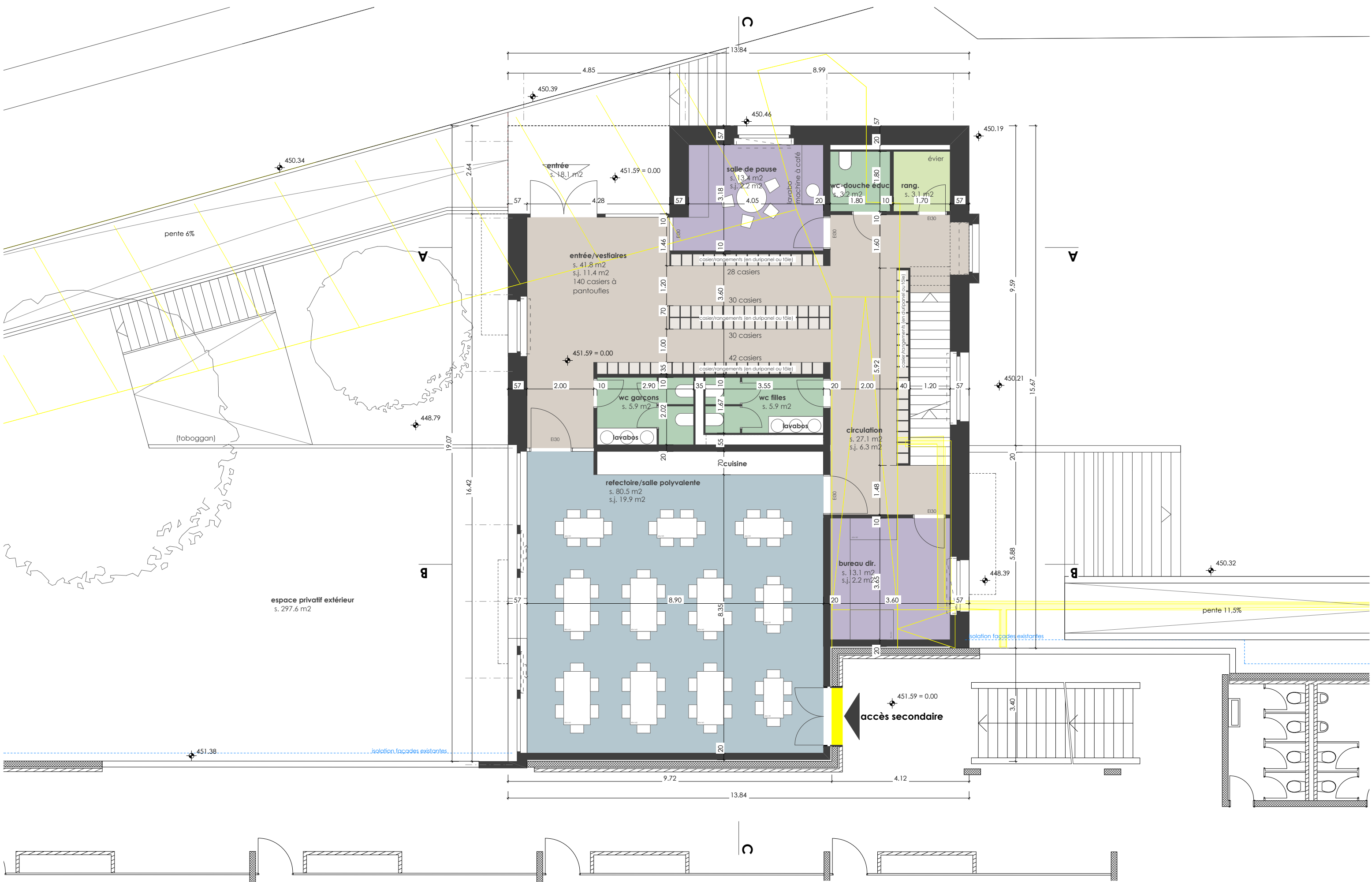


**Structure parascolaire Vauvilliers - Boudry**

Avant-Projet  
Sous-sol

 <b>maison d'architecture serge grad sa</b> ch 2063 ferin / ne - léo châtelain 12 - tél. +41(0)32 853 40 60			
développement	date	n°affaire	
chloé butscher	13.07.2015	1414	
format	échelle	n°plan	
42 x 29.7	1:100	PO1.01	



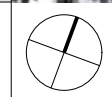


**Structure parasolaire Vauvillers - Boudry**

Avant-Projet  
Rez-de-chaussée



maison d'architecture serge grand sa  
ch 2063 fenin / ne - léo châtelain 12 - tél. +41(0)32 853 40 60



développement chloé butscher	date 13.07.2015	n°affaire 1414
format 42 x 29.7	échelle 1:100	n°plan P00.01



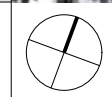


**Structure parascolaire Vauvilliers - Boudry**

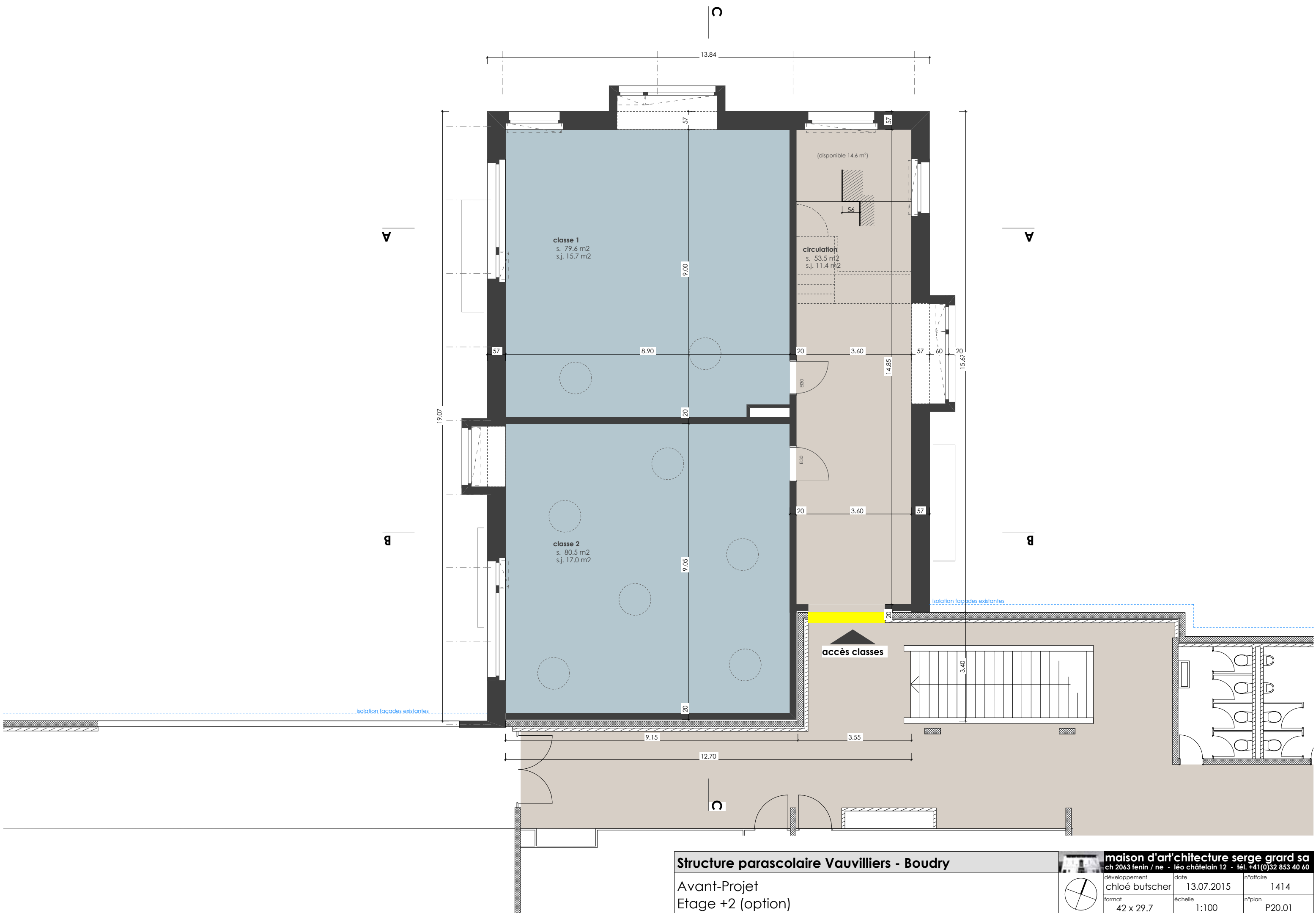
Avant-Projet  
Etage +1



**maison d'architecture serge grand sa**  
ch 2063 fenin / ne - léo châtelain 12 - tél. +41(0)32 853 40 60

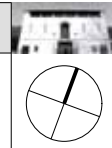


développement chloé butscher	date 13.07.2015	n°affaire 1414
format 42 x 29.7	échelle 1:100	n°plan P10.01



**Structure parascolaire Vauvilliers - Boudry**

Avant-Projet  
 Etage +2 (option)



**maison d'architecture serge grad sa**  
 ch 2063 fenin / ne - léo châtelain 12 - tél. +41(0)32 853 40 60

développement chloé butscher	date 13.07.2015	n°affaire 1414
format 42 x 29.7	échelle 1:100	n°plan P20.01



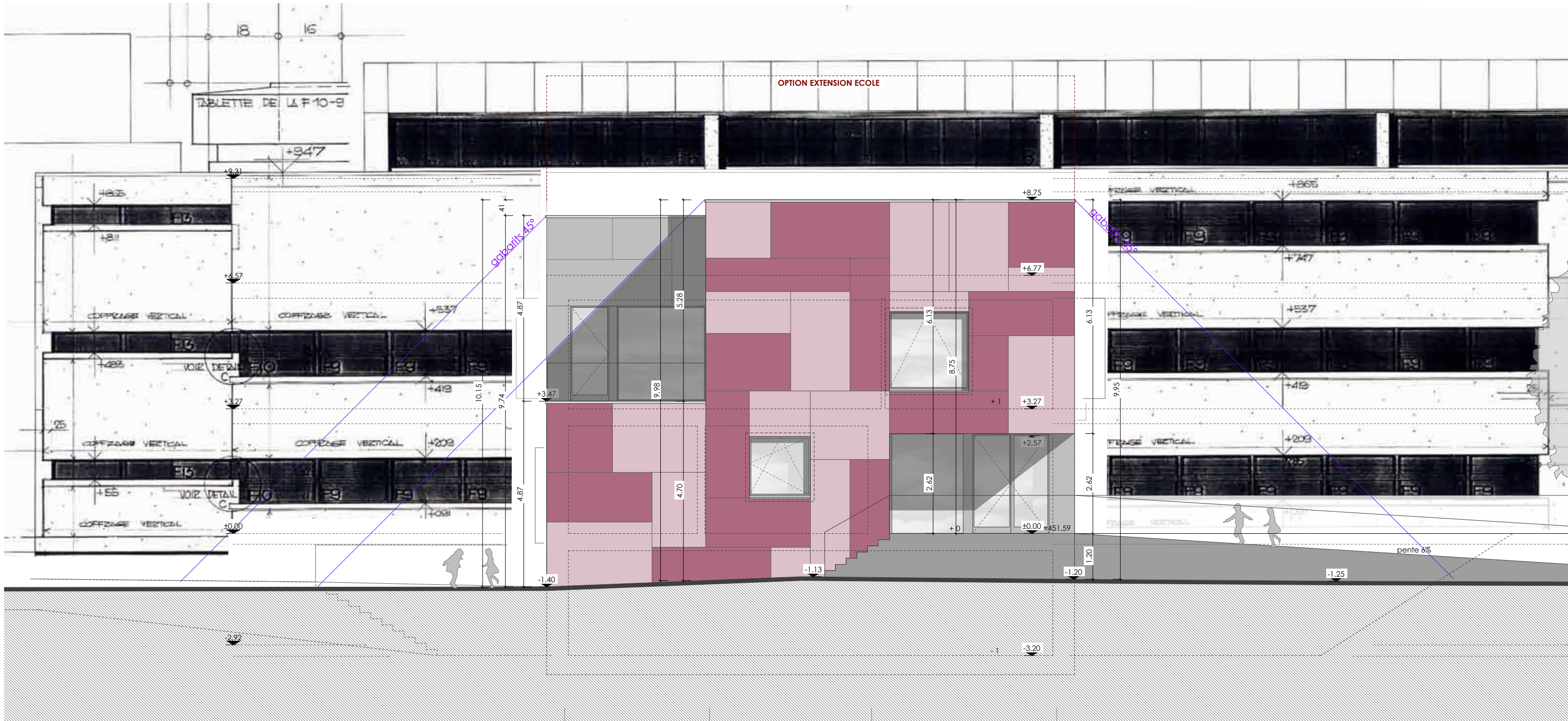
**Structure parascolaire Vauvilliers - Boudry**

Avant-Projet  
Façade Ouest



**maison d'architecture serge grad sa**  
ch 2063 fenin / ne - léo châtelain 12 - tél. +41(0)32 853 40 60

développement chloé butscher	date 13.07.2015	n°affaire 1414
format 42 x 29.7	échelle 1:100	n°plan F01.01



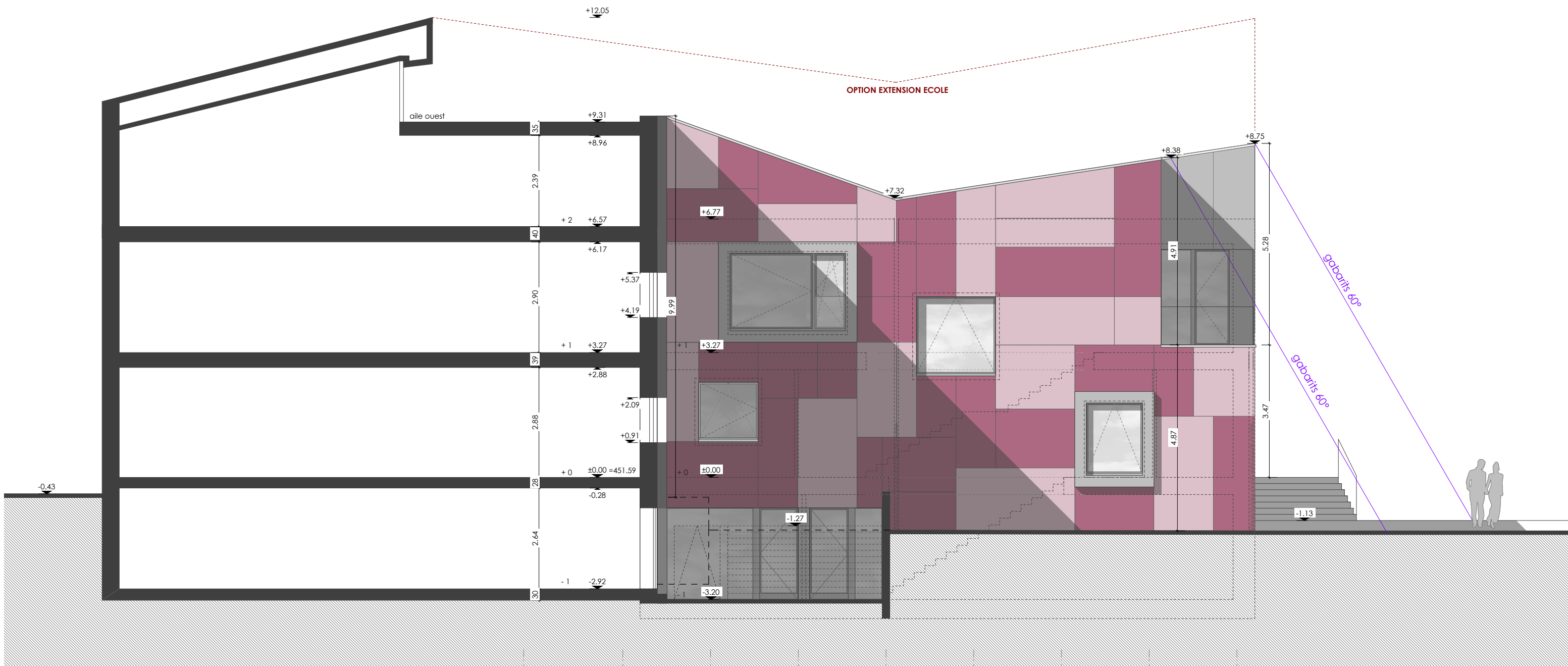
**Structure parascolaire Vauvilliers - Boudry**

Avant-Projet  
Façade Nord



**maison d'architecture serge grad sa**  
ch 2063 ferin / ne - léo châtelain 12 - tél. +41(0)32 853 40 60

développement	date	n°affaire
chloé butscher	13.07.2015	1414
format	échelle	n°plan
42 x 29.7	1:100	F02.01



**Structure parascolaire Vauvilliers - Boudry**

Avant-Projet  
Façade Est



**maison d'architecture serge grad sa**  
ch 2063 ferin / ne - léo châtelain 12 - tél. +41(0)32 853 40 60

développement chloé butscher	date 13.07.2015	n°affaire 1414
format 42 x 29.7	échelle 1:100	n°plan F03.01





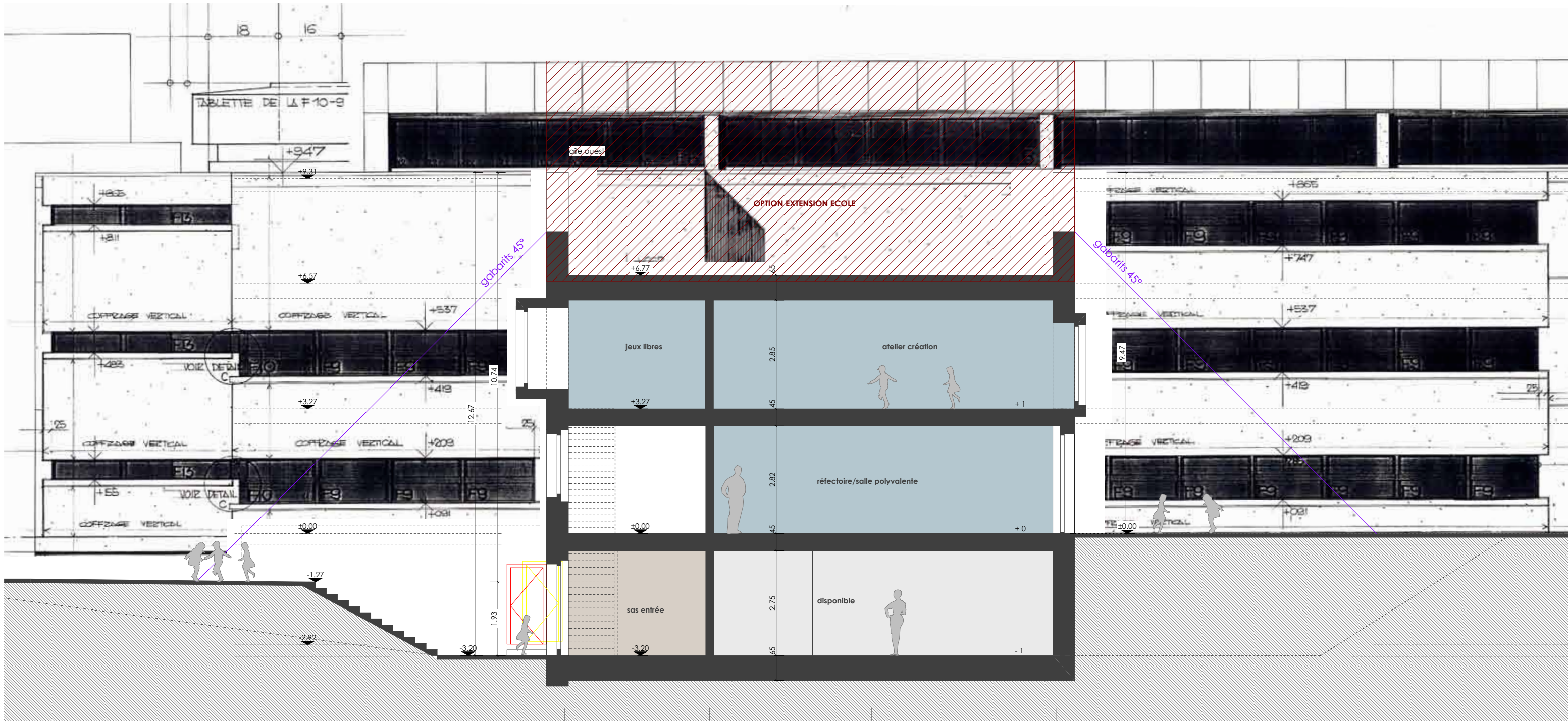
**Structure parascolaire Vauvilliers - Boudry**

Avant-Projet  
Coupe A



**maison d'architecture serge grad sa**  
ch 2063 fenin / ne - léo châtelain 12 - tél. +41(0)32 853 40 60

développement chloé butscher	date 13.07.2015	n°affaire 1414
format 42 x 29.7	échelle 1:100	n°plan C01.01



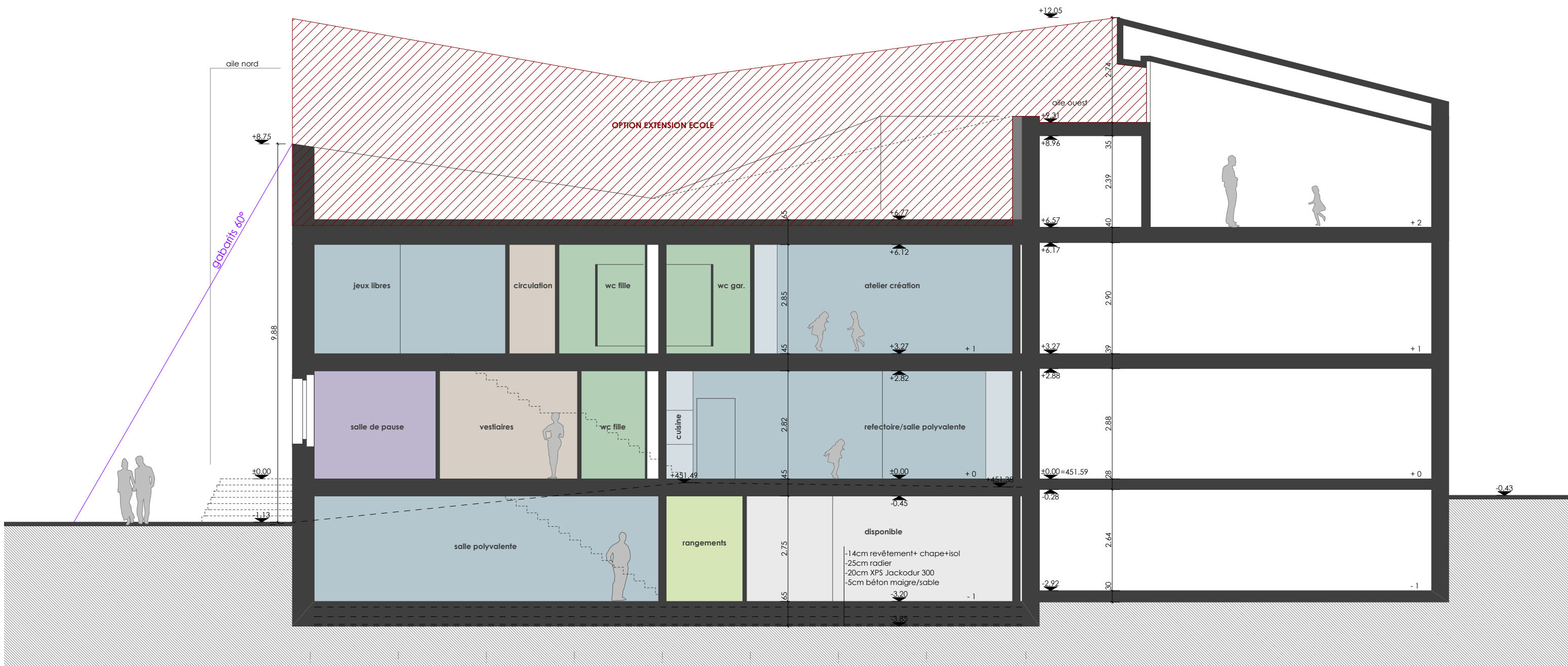
**Structure parascolaire Vauvilliers - Boudry**

Avant-Projet  
Coupe B



**maison d'architecture serge grad sa**  
ch 2063 ferin / ne - léo châtelain 12 - tél. +41(0)32 853 40 60

développement chloé butscher	date 13.07.2015	n°affaire 1414
format 42 x 29.7	échelle 1:100	n°plan C02.01



**Structure parascolaire Vauvilliers - Boudry**

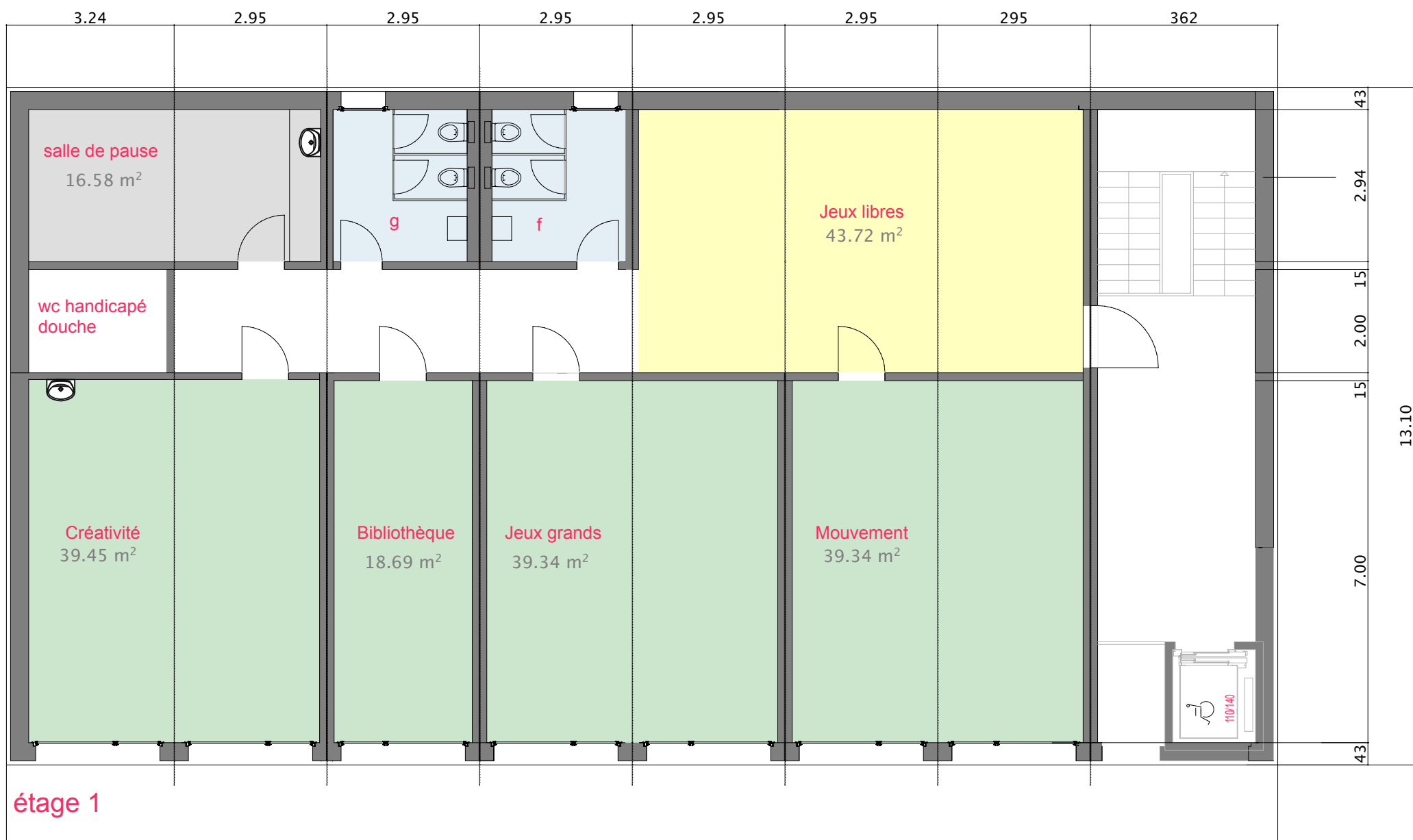
Avant-Projet  
Coupe C



**maison d'architecture serge grand sa**  
ch 2063 fenin / ne - léo châtelain 12 - tél. +41(0)32 853 40 60

développement	date	n°affaire
chloé butscher	13.07.2015	1414
format	échelle	n°plan
42 x 29.7	1:100	C03.01





**Comparatif de coûts des variantes****RECAPITULATIF**

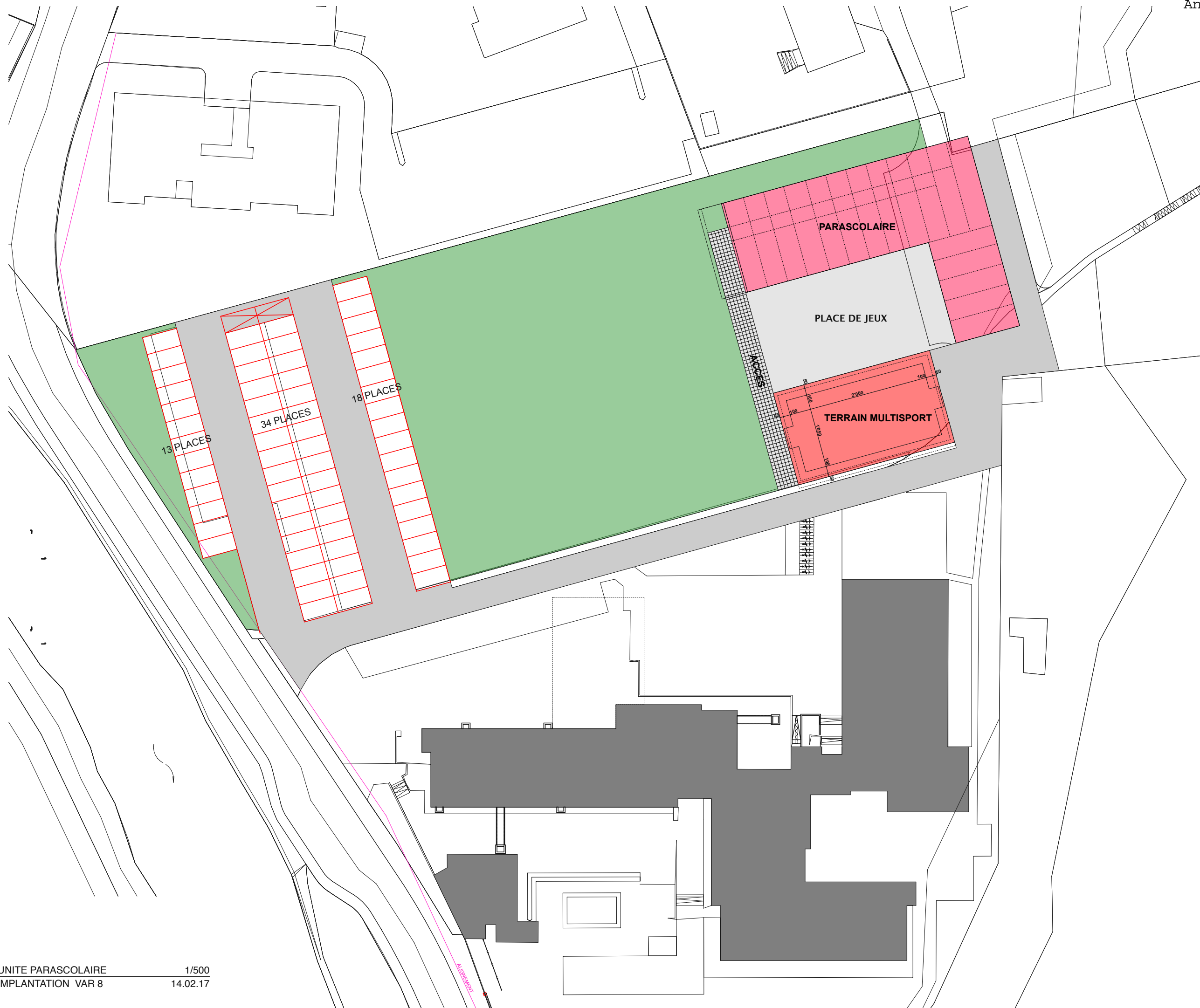
	Devis original Devis 1	Devis 2	Avec isolation crépie Devis 3	Entreprise Générale Devis 4	ERNE 2 étages Devis 5
<b>1 TRAVAUX PREPARATOIRES</b>	<b>130'300</b>	<b>124'300</b>	<b>124'300</b>	<b>218'435</b>	<b>136'500</b>
<b>2 BATIMENT</b>	<b>2'983'500</b>	<b>2'672'500</b>	<b>2'597'500</b>	<b>2'312'671</b>	<b>2'226'500</b>
<b>4 AMENAGEMENTS EXTERIEURS</b>	<b>387'000</b>	<b>347'000</b>	<b>347'000</b>	<b>229'967</b>	<b>144'500</b>
<b>5 FRAIS SECONDAIRES</b>	<b>234'200</b>	<b>220'200</b>	<b>220'200</b>	<b>160'896</b>	<b>165'000</b>
<b>9 AMEUBLEMENTS ET DECORATION</b>	<b>115'000</b>	<b>110'000</b>	<b>110'000</b>	<b>77'824</b>	<b>110'000</b>
				<b>TVA 239'984</b>	
<b>TOTAL</b>	<b>3'850'000</b>	<b>3'474'000</b>	<b>3'399'000</b>	<b>3'239'777</b>	<b>2'782'500</b>

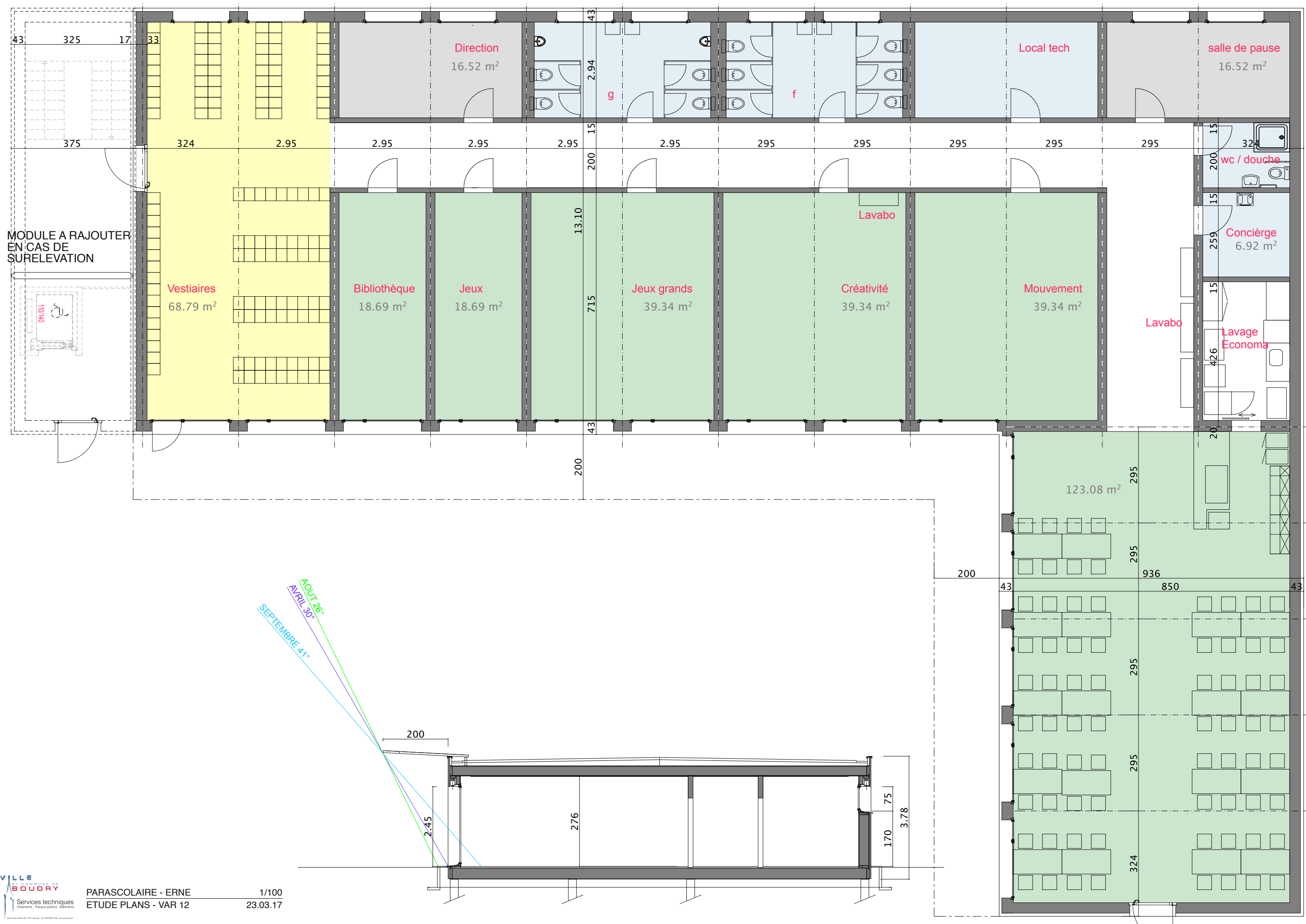
	Devis 1	Devis 2	Devis 3	Devis 4	Devis 5
<b>1 TRAVAUX PREPARATOIRES</b>	<b>130'300</b>	<b>124'300</b>	<b>124'300</b>	<b>218'435</b>	<b>136'500</b>
<b>10 Relevés, études géotechniques</b>	<b>8'500</b>	<b>8'500</b>	<b>8'500</b>	<b>7'870</b>	<b>8'500</b>
102 Etudes géotechniques	8'500	8'500	8'500		8'500
<b>11 Déblaiement, préparation du terrain</b>	<b>57'500</b>	<b>53'500</b>	<b>53'500</b>	<b>47'100</b>	<b>0</b>
111 Défrichage	7'500	7'500	7'500		0
112 Démolitions	42'000	42'000	42'000		0
113 Démontages	3'000	3'000	3'000		0
115 Forage et coupes dans béton et maçonnerie	5'000	1'000	1'000		0
<b>12 Protections, aménagements provisoires</b>	<b>5'000</b>	<b>3'000</b>	<b>3'000</b>	<b>3'000</b>	<b>0</b>
121 Protection d'ouvrages existants	5'000	3'000	3'000		0
<b>13 Installations de chantier en communs</b>	<b>0</b>	<b>0</b>	<b>0</b>	<b>66'290</b>	<b>0</b>
<b>14 Adaptation des bâtiments</b>	<b>14'300</b>	<b>14'300</b>	<b>14'300</b>	<b>41'046</b>	<b>0</b>
140 Evacuation fenêtre existantes	800	800	800		0
141 Mise en forme du terrain, gros-oeuvre 1					
,1 Travaux de l'entreprise de maçonnerie	4'000	4'000	4'000		0
142 Gros-oeuvre 2					
,1 Fenêtres, portes extérieures	1'500	1'500	1'500		0
,2 Ferblanterie	2'000	2'000	2'000		0
143 Installations électriques	500	500	500		0
147 Aménagements intérieurs 1					
,1 Plâtrerie	3'500	3'500	3'500		0
148 Aménagements intérieurs 2					
,1 Revêtements de sol	1'000	1'000	1'000		0
,5 Traitement des surfaces intérieures	1'000	1'000	1'000		0

15	<b>Adaptation du réseau de conduites existant</b>		5'000		5'000		5'000		5'780		88'000
152	Canalisations (adaptation du réseau)										23'000
153	Electricité (adaptation du réseau)	Mise à terre dans 223									19'500
155	Eau et gaz (adaptation du réseau)										19'500
159	TV (adaptation réseau)	Estimation	5'000		5'000		5'000				26'000
16	<b>Adaptation des voies de circulation</b>		0		0		0		500		0
161	Routes	Dans 463									
17	<b>Fondations spéciales, protection de fouilles et étanchement des ouvrages</b>		40'000		40'000		40'000		46'849		40'000
170	CF GVH										
<b>2</b>	<b>BATIMENT</b>		<b>2'983'500</b>		<b>2'672'500</b>		<b>2'597'500</b>		<b>2'312'671</b>		<b>2'226'500</b>
20	<b>Excavation</b>		145'000		145'000		145'000		105'885		10'000
201	Fouilles en pleine masse										
	,0 Installation de chantier		10'000		10'000		10'000				5'000
	,1 Terrassements		135'000		135'000		135'000				5'000
21	<b>Gros-oeuvre 1</b>		857'000		826'000		751'000		586'214		1'814'000
211	Travaux de l'entreprise de maçonnerie										
	,0 Installations de chantier		100'000		80'000		80'000				40'000
	,1 Echafaudages		14'000		14'000		14'000				0
	,4 Canalisations intérieures	CF GVH	68'000		72'000		72'000				13'500
	,5 Béton et béton armé	CF GVH	440'000		413'000		413'000				60'500
	,6 Maçonnerie		65'000		77'000		77'000				0
121	Construction préfabriquée										
215	Construction légère préfabriquée		0		0		0				1'700'000
	,5 Revêtements extérieurs		170'000		170'000		95'000				0
22	<b>Gros-oeuvre 2</b>		253'000		214'000		214'000		247'773		0
221	Fenêtres, portes extérieures										
	,1 Fenêtres en bois et métal		75'000		50'000		50'000				0
	,6 Portes extérieures en métal		37'500		37'500		37'500				0
	,9 Elements métalliques préconfectionnés (Structure)		6'000		10'000		10'000				0
222	Ferblanterie		15'000		15'000		15'000				0
223	Protection contre la foudre		6'000		6'000		6'000				0
224	Couverture										
	,1 Etanchéité et revêtement toit plat		69'000		69'000		69'000				0
225	Etanchéités et isolations spéciales										
	,1 Etanchement des joints		2'500		2'500		2'500				0
43	revêtements coupe-feu		5'000		3'000		3'000				0
227	Traitement des surfaces extérieures										
	,1 Peinture extérieure		5'000		3'000		3'000				0
228	Fermetures extérieures mobiles, protection contre le soleil										
	,2 Stores à lamelles vénitiens		32'000		18'000		18'000				0
23	<b>Installations électriques</b>	sans lustrerie	100'000		100'000		100'000		143'519		0

<b>24</b>	<b>Chauffage, ventilation, conditionnement d'air (installations)</b>		<b>247'500</b>		<b>247'500</b>		<b>247'500</b>		<b>230'059</b>		<b>39'500</b>
242	Production de chaleur		91'000		91'000		91'000				22'000
244	Installations de ventilation		139'000		139'000		139'000				0
247	Installations spéciales										
,6	Production spéciale d'énergie	Photovoltaïque	17'500		17'500		17'500				17'500
<b>25</b>	<b>Installation sanitaires</b>		<b>179'000</b>		<b>165'000</b>		<b>165'000</b>		<b>143'519</b>		<b>36'000</b>
251	Appareils sanitaires courants		129'000		129'000		129'000				0
258	Agencements de cuisine		50'000		36'000		36'000				36'000
<b>27</b>	<b>Aménagements intérieurs 1</b>		<b>390'500</b>		<b>227'500</b>		<b>227'500</b>		<b>141'958</b>		<b>0</b>
271	Plâtrerie										
,0	Crépis et enduits intérieurs		60'000		60'000		60'000				0
,1	Cloisons, revêtements et habillage		8'500		8'500		8'500				0
272	Ouvrages métalliques										
,2	Ouvrages métalliques courant (serrurerie)		19'000		15'000		15'000				0
273	Menuiserie										
,0	Portes et vitrages intérieurs en bois		64'000		61'000		61'000				0
,1	Armoires murales, rayonnages, etc...		92'000		42'000		42'000				0
,3	Menuiserie courante		13'000		9'000		9'000				0
274	Vitrages intérieurs spéciaux		115'000		28'000		28'000				0
275	Systèmes de verrouillage		19'000		4'000		4'000				0
276	Dispositifs intérieurs de fermeture										
,0	Installation d'obscurcissement (intérieur)	Salle sieste									
<b>28</b>	<b>Aménagements intérieurs 2</b>		<b>206'500</b>		<b>204'500</b>		<b>204'500</b>		<b>170'624</b>		<b>0</b>
281	Revêtements de sol										
,0	Couches de support composées, chapes		30'000		30'000		30'000				0
,1	Sols sans joints		3'000		3'000		3'000				0
,2	Revêtements de sol en matières synthétiques, textiles, etc...		43'000		43'000		43'000				0
,6	Carrelages		5'000		5'000		5'000				0
282	Revêtements de paroi										
,4	Revêtements de paroi en céramique		8'500		8'500		8'500				0
283	Faux-plafonds										
,5	Plafonds en matière synthétiques, en textiles, etc...		60'000		58'000		58'000				0
285	Traitement des surfaces intérieures										
,1	Peinture intérieure		40'000		40'000		40'000				0
286	Assèchement du bâtiment		5'000		5'000		5'000				0
287	Nettoyage du bâtiment		12'000		12'000		12'000				0
<b>29</b>	<b>Honoraires</b>		<b>605'000</b>		<b>543'000</b>		<b>543'000</b>		<b>543'120</b>		<b>327'000</b>
291	Architecte		443'000		392'000		392'000				196'000
292	Ingénieur civil		40'000		40'000		40'000				20'000
293	Ingénieur électricien		24'000		23'000		23'000				23'000
294	Ingénieur en chauffage, ventilation et sanitaires		75'500		75'500		75'500				75'500
296	Spécialistes										
,0	Géomètre		5'000		5'000		5'000				5'000
,3	Ingénieur en physique du bâtiment		2'500		2'500		2'500				2'500
,4	Bâtiment en acoustique		10'000		2'500		2'500				2'500
,5	Jardinage-paysagiste										
299	spécialiste protection incendies		5'000		2'500		2'500				2'500

<b>3</b>	<b>EQUIPEMENTS D'EXPLOITATION</b>								
<b>4</b>	<b>AMENAGEMENTS EXTERIEURES</b>		387'000		347'000		347'000	229'967	144'500
<b>41</b>	<b>Constructions</b>		241'000		241'000		241'000	140'875	66'000
411	Travaux de l'entreprise de maçonnerie								
,5	Béton et béton armé	GVH	183'000		183'000		183'000		61'000
413	Autres travaux relevant du gros-oeuvre 1								
,3	Construction en acier		58'000		58'000		58'000		5'000
<b>42</b>	<b>Jardins</b>								
421	Jardinage	Gazon + synthétique + gravier	27'000		12'000		12'000	21'140	12'000
422	Clôtures		4'000		4'000		4'000		8'500
424	Places de jeu et de sport		58'000		33'000		33'000		33'000
<b>44</b>	<b>Installations</b>								
443	Installations électriques		10'000		10'000		10'000	9'259	10'000
<b>46</b>	<b>Voies de circulation (à l'intérieur de la parcelle)</b>								
464	Divers		47'000		47'000		47'000	58'693	15'000
<b>5</b>	<b>FRAIS SECONDAIRES</b>		234'200		220'200		220'200	160'896	165'000
<b>51</b>	<b>Autorisations, taxes</b>		30'000		30'000		30'000	27'778	33'000
511	Autorisations, gabarits		8'000		8'000		8'000		8'000
512	Taxes de raccordement		22'000		22'000		22'000		25'000
<b>52</b>	<b>Echantillons, maquettes, reproductions documents</b>								
521	Echantillons, essais matériaux		2'500		2'500		2'500	16'674	2'500
524	Reproduction de documents, tirages, héliographies		18'000		18'000		18'000		18'000
<b>53</b>	<b>Assurances</b>								
531	Assurances pour travaux en cours		5'000		5'000		5'000	6'944	5'000
532	Assurances spéciales ECAP		1'500		1'500		1'500		1'500
533	Franchise en cas de sinistre pendant la durée des travaux		1'000		1'000		1'000		1'000
534	Divers								
<b>56</b>	<b>Autres frais secondaires</b>								
561	Frais de surveillance par des tiers		2'000		2'000		2'000	9'500	2'000
566	Pose de la première pierre, bouquet, inauguration		2'000		2'000		2'000		2'000
<b>58</b>	<b>Comptes d'attente provisions et réserves</b>								
583	Réserve pour imprévus		172'200		158'200		158'200	100'000	100'000
<b>9</b>	<b>Ameublement et décoration</b>								
90	Meubles		115'000		110'000		110'000	77'824	110'000
91	Luminaires		55'000		55'000		55'000		55'000
			60'000		55'000		55'000		55'000
<b>TOTAL</b>			<b>3'850'000</b>		<b>3'474'000</b>		<b>3'399'000</b>	<b>2'999'793</b>	<b>2'782'500</b>





## Plan financier

### RECAPITULATIF

		Projet ERNE - 1 étage
1	TRAVAUX PREPARATOIRES	26'000
2	BATIMENT	2'385'500
4	AMENAGEMENTS EXTERIEURS	167'200
5	FRAIS SECONDAIRES	204'300
9	AMEUBLEMENTS ET DECORATION	107'000
<b>TOTAL PARASCOLAIRE</b>		<b>TTC 2'890'000</b>

AMENAGEMENT DU TERRAIN MULTISPORT	140'000
AMENAGEMENT DU PARKING 65PLACES	220'000
<b>TOTAL AVEC PARKING + TERRAIN MULTISPORT</b>	<b>TTC 3'250'000</b>

### DETAILS

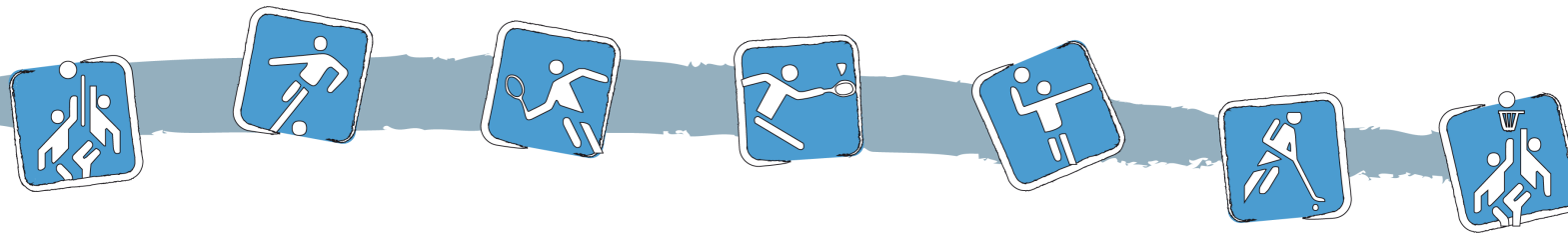
1	TRAVAUX PREPARATOIRES	26'000
10	Relevés, études géotechniques	8'500
102	Etudes géotechniques	8'500
11	Déblaiement, préparation du terrain	7'900
112	Démolitions parking existant	6'300
113	Démontages barrières	1'600
13	Installation de chantier communs	9'600



<b>2</b>	<b>BATIMENT</b>		<b>2'385'500</b>
<b>20</b>	<b>Excavation</b>		<b>36'000</b>
201	Fouilles en pleine masse		
,1	Terrassements	36'000	
<b>21</b>	<b>Gros-oeuvre 1</b>		<b>1'847'000</b>
211	Travaux de l'entreprise de maçonnerie		
,4	Canalisations intérieures	16'000	
,5	Béton et béton armé	81'000	
212	Construction préfabriquée	1'750'000	
<b>22</b>	<b>Gros-oeuvre 2</b>		<b>10'700</b>
221	Fenêtres, portes extérieures		
,1	Fenêtres en bois et métal	0	
,6	Portes extérieures en métal	0	
,9	Elements métalliques préconfectionnés (Structure)	0	
222	Ferblanterie	0	
223	Protection contre la foudre	10'700	
224	Couverture		
,1	Etanchéité et revêtement toit plat	0	
225	Etanchéités et isolations spéciales		
,1	Etanchement des joints	0	
43	revêtements coupe-feu	0	
227	Traitement des surfaces extérieures		
,1	Peinture extérieure	0	
228	Fermetures extérieures mobiles, protection contre le soleil		
,2	Stores à lamelles vénitiens	0	
<b>23</b>	<b>Installations électriques</b>		<b>67'000</b>
230	Electricité	20'500	
233	Lustrerie	30'000	
234	Beamer + écran + sono	14'000	
237	Dispositif sécurité	2'500	
<b>24</b>	<b>Chauffage, ventilation, conditionnement d'air (installations)</b>		<b>92'500</b>
242	Production de chaleur	75'000	
244	Installations de ventilation	0	
247	Installations spéciales		
,6	Production spéciale d'énergie	17'500	Photovoltaïque
<b>25</b>	<b>Installation sanitaires</b>		<b>55'000</b>
258	1 Agencements de professionnelle lavage + stokage + frigo	36'000	
	2 Agencements de cuisine réfectoire	13'000	
	3 Agencements local pause	6'000	
<b>27</b>	<b>Aménagements intérieurs 1</b>		<b>46'000</b>
271	Plâtrerie		
,0	Crépis et enduits intérieurs	0	
,1	Cloisons, revêtements et habillage	0	
272	Ouvrages métalliques		
,2	Ouvrages métalliques courant (serrurerie)	0	
273	Menuiserie		
,0	Portes et vitrages intérieurs en bois	0	
,1	Armoires murales, rayonnages, etc...	27'000	vestiaires
,3	Menuiserie courante	0	
274	Vitrages intérieurs spéciaux	0	
275	Systèmes de verrouillage	19'000	

<b>28</b>	<b>Aménagements intérieurs 2</b>		<b>10'300</b>
281	Revêtements de sol		
,0	Couches de support composées, chapes	0	
,1	Sols sans joints	0	
,2	Revêtements de sol en matières sythétiques, textiles, etc...	0	
,6	Carrelages	0	
282	Revêtements de paroi		
,4	Revêtements de paroi en céramique	0	
283	Faux-plafonds		
,5	Plafonds en matère synthétiques, en textiles, etc...	0	
285	Traitement des surfaces intérieures		
,1	Peinture intérieure	0	
286	Assèchement du bâtiment	0	
287	Nettoyage du bâtiment	9'300	
289	Extincteur	1'000	
<b>29</b>	<b>Honoraires</b>		<b>221'000</b>
291	Architecte	100'000	
292	Ingénieur civil	20'000	
293	Ingénieur électricien	13'000	
294	Ingénieur en chauffage, ventilation et sanitaires	75'500	
296	Spécialistes		
,0	Géomètre	5'000	
,3	Ingénieur en physique du bâtiment	2'500	
,4	Bâtiment en acoustique	2'500	
299	spécialiste protection incendies	2'500	
<b>4</b>	<b>AMENAGEMENTS EXTERIEURES</b>		<b>167'200</b>
<b>41</b>	<b>Constructions</b>		<b>30'400</b>
411	Travaux de l'entreprise de maçonnerie		
,0	Installation de chantier, travaux préliminaires	6'800	
,2	Terrassement	10'500	
,4	Drainage	7'700	
,6	Maçonnerie	5'400	
<b>42</b>	<b>Jardins</b>		<b>36'300</b>
422	Clôtures	9'200	
424	Places de jeu en gazon synthétique	27'100	
<b>44</b>	<b>Installations</b>		<b>14'000</b>
443	Installations électriques + luminaires	14'000	
<b>45</b>	<b>Conduites de raccordements au réseaux</b>		<b>57'800</b>
452	Canalisations (Raccordement au réseau)	32'600	
453	Electricité (Raccordement au réseau)	10'100	
455	Eau (Raccordement au réseau)	10'100	
455	Téléphone (Raccordement au réseau)	5'000	
<b>46</b>	<b>Voies de circulation (à l'intérieur de la parcelle)</b>		<b>28'700</b>

<b>5</b>	<b>FRAIS SECONDAIRES</b>		<b>204'300</b>
<b>51</b>	<b>Autorisations, taxes</b>		<b>53'000</b>
511	Autorisations, gabarits	28'000	
512	Taxes de raccordement	25'000	
<b>52</b>	<b>Echantillons, maquettes, reproductions documents</b>		<b>20'500</b>
521	Echantillons, essais matériaux	2'500	
524	Reproduction de documents, tirages, héliographies	18'000	
<b>53</b>	<b>Assurances</b>		<b>7'500</b>
531	Assurances pour travaux en cours	5'000	
532	Assurances spéciales ECAP	1'500	
533	Franchise en cas de sinistre pendant la durée des travaux	1'000	
<b>56</b>	<b>Autres frais secondaires</b>		<b>4'000</b>
561	Frais de surveillance par des tiers	2'000	
566	Pose de la première pierre, bouquet, inauguration	2'000	
<b>58</b>	<b>Comptes d'attente provisions et réserves</b>	<b>5% CFC 2</b>	<b>119'300</b>
<b>9</b>	<b>AMEUBLEMENTS ET DECORATION</b>		<b>107'000</b>
<b>90</b>	<b>Meubles</b>	Pas de récupération possible, qualité idem Am-Stram-Miam 3	<b>95'000</b>
<b>93</b>	<b>Appareils</b>	Matériel de nettoyage	<b>9'500</b>
<b>94</b>	<b>Petit inventaire</b>	Vaisselle	<b>2'500</b>
<b>TOTAL TTC</b>			<b>2'890'000</b>

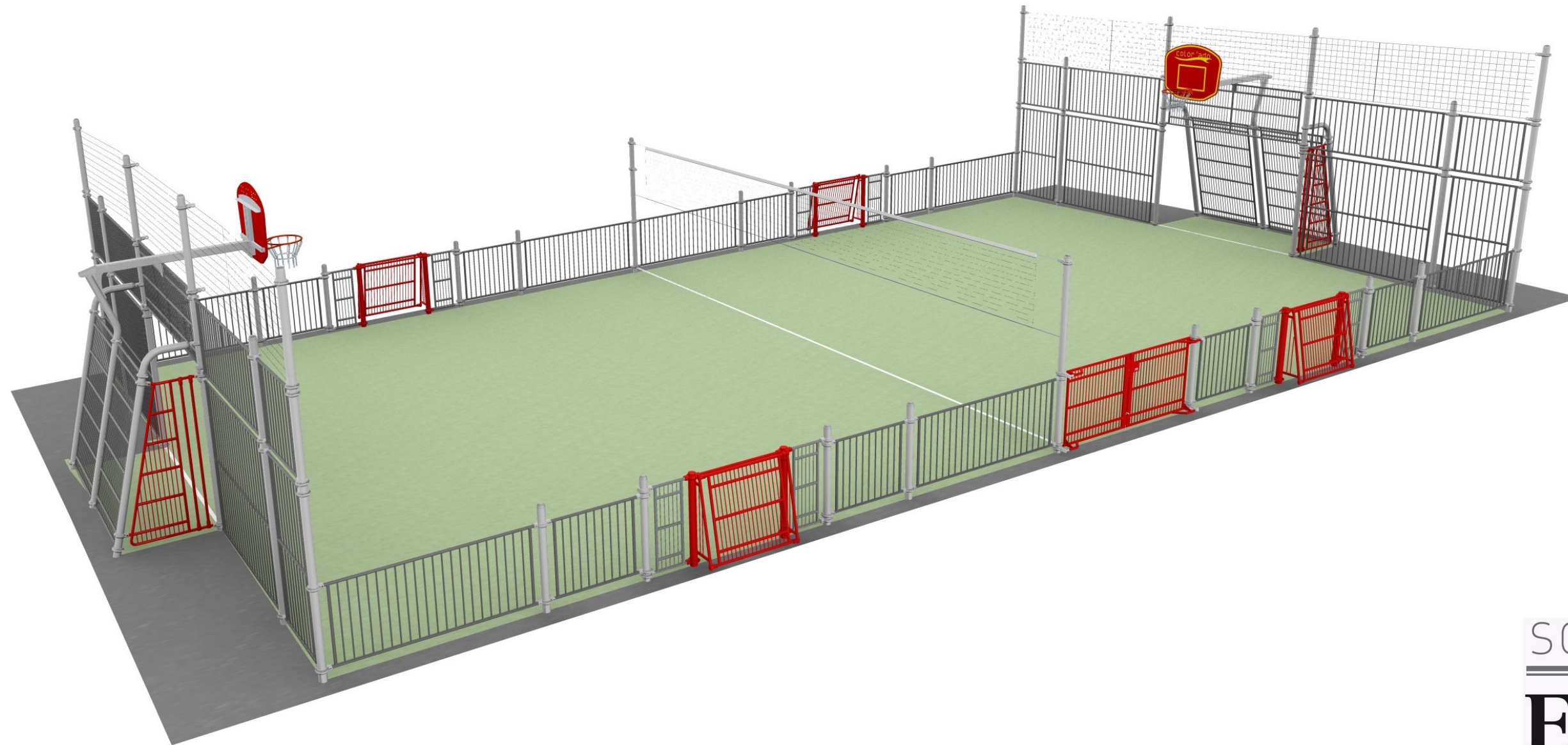


**JCN-17230-200-20**



**Dimension multisports : 22,6 x 10.5 m**

Matériaux	
Ossature / Structure	Acier galvanisé et peint
Panneaux	Acier galvanisé et peint / Bois / Composite (Selon version)
Assemblage	Fonderie d'aluminium Thermolaqué + Visserie inox anti-vandalisme
Autres matériaux utilisés	Thermoplastique rotomoulé / Inox / HPL
Panneaux Basket	Polyéthylène Haute Densité réglable en hauteur (2,60 et 3,05m)
Filet pare-balls	Polyamide
<b>Normes</b> (contrôlé par un laboratoire indépendant)	
NF-EN 15312 Version 2010	Oui



SOLUTIONS  
**EARA**  
COLLECTIVITES - PARTICULIERS

